



# 怀化学院 本科教学质量报告 (2015-2016 学年)

2016 年 12 月

# 目 录

一、教学基本情况.....	1
(一)学校概况.....	1
(二)人才培养目标及服务定位.....	1
(三)本科专业设置.....	2
(四)在校本科学生数量及分布.....	3
(五)本科学生生源质量.....	3
二、师资与教学条件.....	3
(一)师资力量.....	3
(二)教学条件.....	4
三、教学建设与改革.....	6
(一)专业建设.....	6
(二)课程建设.....	7
(三)教材建设.....	8
(四)教学改革.....	8
(五)教学研究.....	9
(六)实践教学.....	10
(七)创新创业教育.....	14
(八)国际交流.....	14
(九)育人环境.....	14
四、质量保障体系.....	15
(一)人才培养中心地位.....	15
(二)教学质量保障体系.....	17
(三)专业评估及课程评估.....	19
五、学生学习效果.....	19
(一)毕业生外语应用能力.....	19
(二)毕业生计算机应用能力.....	19
(三)毕业生职业资格证考证情况.....	19
(四)学生创新创业情况.....	19
(五)学生毕业情况.....	19
(六)硕士研究生考试录取情况.....	20
(七)毕业生就业情况.....	20
(八)学生身心素质情况.....	23
(九)毕业生成就情况.....	23
六、特色发展.....	25
(一)面向社会需要,打造应用性特色.....	25
(二)立足当地资源,打造地方性特色.....	26
(三)服务区域发展,打造民族性特色.....	27
七、需要解决的问题.....	28
(一)专业建设不能完全适应转型发展的要求.....	28
(二)应用型人才培养模式改革的宽深度和广度不够.....	28
(三)创新创业教育全面推进不够.....	28
(四)师资队伍对应用型人才培养的适应性不强.....	28
(五)教学质量保障评价体系还不够完善.....	28

## 一、教育基本情况

### (一) 学校概况

怀化学院 (Huaihua University) 座落于湖南省怀化市, 湘黔、焦柳、渝怀三条铁路及沪昆高铁、沪昆高速、包茂高速、209 和 320 国道在此交汇。学校创办于 1958 年, 前身为怀化师范高等专科学校, 2002 年经教育部批准升格为全日制普通本科院校, 2004 年获得学士学位授予权, 2012 年 6 月通过教育部本科教学工作合格评估。

学校现有东、西两个校区, 占地 1158 亩, 建筑面积 42 万平方米。2015 年拥有固定资产总值 77286.38 万元; 教职工 1051 人, 其中专任教师 885 人; 教学科研仪器设备总值 16064.41 万元; 馆藏纸质图书 128.50 万册, 纸质现刊 1755 种, 电子图书 68 万册, 电子数据库 38 个。设立 21 个学院 (中心、部), 有 51 个本科招生专业, 面向全国 25 个省、市、自治区招生, 有全日制在校普通本科学学生 15879 人; 学校已与美国、英国、乌克兰、泰国等国家的部分高校建立了教学、科研及人才培养等方面的友好合作关系。

学校拥有教育部特色专业 1 个、湖南省重点建设专业 2 个、省级特色专业 7 个、校级特色专业 13 个、省综合改革试点专业 4 个、省级教学团队 3 个、省级精品课程 7 门。已建成 36 个校内实验实训室和实践教学中心, 其中省级实践教学示范中心 3 个、省级大学生创新训练中心 2 个、省级基础课教学示范实验室 1 个、省级虚拟仿真实验室 1 个。已建立 148 个校外实践教学基地和人才培养基地, 其中国家级大学生校外实践教育基地 1 个、省级校企合作人才培养基地 4 个、省级校企合作创新创业教育基地 2 个、省级优秀实习基地 8 个。建有民族药用植物资源研究与利用、武陵山片区生态农业智能控制技术等 2 个湖南省重点实验室, 聚乙烯醇纤维材料制备技术湖南省工程实验室, 民间非物质文化遗产、和平文化、民族民间文化艺术、民族文化翻译、学前教育等 5 个省级哲学社会科学研究基地 (中心), 以及民族医药研究与开发、中药制剂工程与质量控制等 2 个省级产学研合作示范基地。学校“十三五”布局建设 18 个不同层次的校级重点学科点, 其中校级重点学科 5 个 (含 2 个省级重点建设学科)、校级重点建设学科 10 个、校级重点学科培育点 3 个。

近五年来, 教师发表《SCI》、《EI》、《ISTP》收录论文 253 篇, 获授权国家专利 64 项, 出版学术专著 60 余部; 获国家自然科学基金项目 15 个、国家社科基金项目 12 个、省部级科研项目 200 余个; 获湖南省自然科学奖与科技进步奖 2 项、湖南省社会科学成果奖 5 项; 主持省级教学改革研究项目 80 项, 获湖南省教学成果奖 9 项。

### (二) 人才培养目标及服务定位

#### 1. 办学理念与教学工作思路

学校秉承“怀仁化物，立地仰天”的办学理念，坚持育人为本，德育为先，能力为重，促进学生知识、能力、素质的全面发展，突出应用型人才培养，建设区域性高水平应用型大学。

学校坚持社会需求导向，以提高应用型人才培养质量为目标，以专业能力培养为核心，以深化创新创业教育和人才培养模式改革为突破口，以产教融合、校企合作为路径，贯通“理论教学、实践教学、校园文化活动”培养途径，强化学生创新精神、创业意识、实践能力和创新创业能力培养，优化专业结构，突出专业特色，深化课程体系改革，完善实践教学体系，推进课程综合改革，加强“双师双能型”教师队伍建设，健全教学质量保障体系，全面提升办学水平。

## 2. 人才培养目标

学校培养德智体美全面发展，具有较高的思想道德素质、人文素质、业务素质和身心素质，掌握专业基本理论、基本知识和基本职业技能，具有较强的创新精神、创业意识、实践能力和创新创业能力，能胜任基层职业岗位要求的应用型人才。

## 3. 人才服务定位

立足怀化，面向湖南，辐射全国，服务基层。

### （三）本科专业数量及分布

2016年，学校共有51个本科招生专业，涵盖了工、管、教、文、理、艺、经、法、农等9个学科门类（表1），其中网络与新媒体、数字媒体艺术为新增招生专业。音乐表演专业停止招生，广播电视工程和工业设计专业暂停招生。

表1：2016年本科招生专业及所属学科分布

序号	学科类别	专业名称	专业数量	所占比例
1	工学	电子信息科学与技术、通信工程、电气工程及其自动化、光电信息科学与工程、制药工程、材料科学与工程、生物工程、食品科学与工程、食品质量与安全、生物制药、网络工程、软件工程、风景园林、计算机科学与技术	14	27.45%
2	管理学	旅游管理、物流管理、财务管理、酒店管理、公共事业管理、土地资源管理	6	11.76%
3	教育学	学前教育、小学教育、人文教育、科学教育、体育教育、社会体育指导与管理	6	11.76%
4	文学	汉语言文学、广播电视学、网络与新媒体、英语、商务英语	5	9.80%
5	理学	数学与应用数学、信息与计算科学、物理学、化学、材料化学、生物科学、	6	11.76%

6	艺术学	音乐学、舞蹈学、美术学、服装与服饰设计、产品设计、环境设计、视觉传达设计、数字媒体艺术	8	15.69%
7	经济学	国际经济与贸易、投资学	2	3.92%
8	法学	法学、思想政治教育、社会工作	3	5.88%
9	农学	园林	1	1.96%

#### （四）在校本科生数量及分布

2016年9月，在校全日制学生共16065人，其中普通全日制本科生15879人（其中男生6048人、女生9831人）、预科生186人。2016年在校全日制本科生在各学科中所占比例分布图如下（图1）。

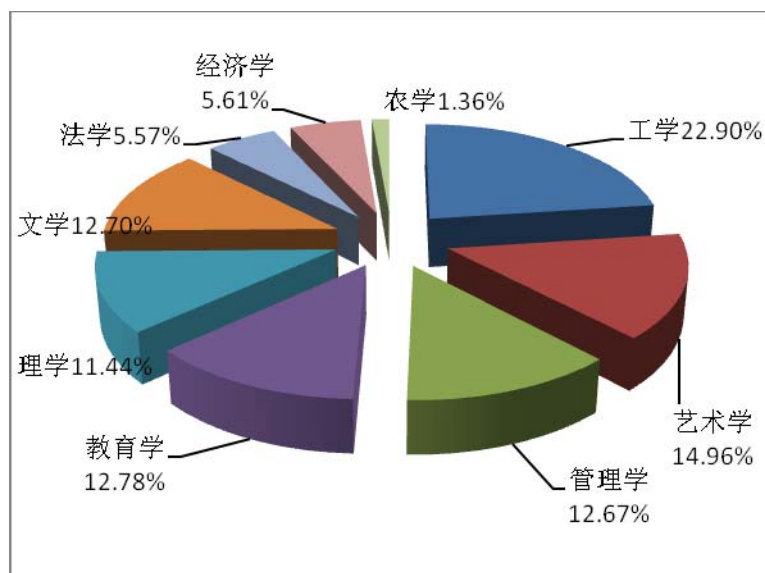


图1：2016年在校全日制本科生在各学科中分布图

#### （五）本科生源质量

2016年，学校在25个省、市、自治区共招收本科学生3977人，其中省内招收2585人，省外招收1392人。我校录取的2016级学生成绩均达到各省、市、自治区本科第二批次控制线，其中省内文、理科最低投档分数线分别高于省内文、理科二本控制线3分和8分。2016级学生省内第一志愿录取率为100%、省外第一志愿录取率平均为86.36%。

## 二、师资与教学条件

### （一）师资力量

#### 1. 师资队伍数量与结构

截至2016年8月31日，学校共有专任教师885人、外聘教师68人，折合教师总数919人；全日制在校本科生15879人、预科生186人、函授生3930人，折合学生总数16458人，生师比为17.90:1。专任教师中具有教授职称的教师比

例为 10.17%，具有副教授职称的教师比例为 27.46%，教授和副教授教师比例合计为 37.63%（表 2）。专任教师中具有博士学位的教师比例为 12.99%，具有硕士学位的教师比例为 63.96%，博士和硕士学位的教师比例合计为 76.95%（表 3）。专任教师中年龄在 35 岁以下的比例为 39.89%，年龄在 36—45 岁的比例为 31.75%，年龄在 45—55 岁的比例为 24.63%，年龄在 56 岁以上的比例为 3.73%（表 4）。专任教师中具有行业或工程背景的教师比例为 14.23%。

表 2： 专任教师职称结构统计表

专任教师 总数	教授		副教授		讲 师		助教及其他	
	人数	比例	人数	比例	人数	比例	人数	比例
885	90	10.17%	243	27.46%	394	44.52%	158	17.85%

表 3： 专任教师学位结构统计表

专任教师 总数	博 士		硕 士		学士及以下	
	人数	比例	人数	比例	人数	比例
885	115	12.99%	566	63.96%	204	23.05%

表 4： 专任教师年龄结构统计表

专任教师总 数	35 岁以下		36 岁-45 岁		46 岁-55 岁		56 岁以上	
	人数	比例	人数	比例	人数	比例	人数	比例
885	353	39.89%	281	31.75%	218	24.63%	33	3.73%

## 2. 教授主讲本科生课程数及比例

2015—2016 学年，学校累计开设本科生课程 1989 门，其中教授授课 309 门。专任教师的 90 位教授中，有 85 位教授主讲本科生课程，主讲本科生课程的教授占教授总数的 94.4%。外聘教师中有 5 位教授主讲本科生课程。本学年教授承担本科生课程数比例为 15.53%，高于教授所占专任教师 10.17%的比例。

### （二）教学条件

#### 1. 教学经费投入

学校 2015 年教育经费总额 20215.76 万元，其中本科生生均拨款总额 12051 万元、本科生学费收入 7714.76 万元、教学改革与建设专项经费总额 709.90 万元。2015 年教学经费总支出 2930.53 万元，其中本科实践教学经费支出 363.64 万元、教师培训进修专项经费支出 150.90 万元、教学日常运行经费支出 2069.73 万元；生均教学日常运行经费为 1288 元；教学日常运行经费支出占经常性预算内教育事业费拨款与学费收入之和的比例为 10.23%。

#### 2. 教学及相关场所面积

学校现有教室面积 74023 平方米，实验、实习场所面积 60790.10 平方米，

行政办公用房面积 9643.8 平方米, 图书馆面积 30296 平方米, 体育馆面积 22990 平方米, 运动场面积 74868.28 平方米, 会堂面积 2293.4 平方米。学校教学行政用房面积 203308 平方米, 生均面积 12.66 平方米(与 2014 年比增长 5.2%), 其中实验实训室生均面积 3.78 平方米。另有学生公寓面积 134961 平方米, 学生食堂面积 11557 平方米, 校史馆面积 367.38 平方米。

### 3. 图书资源及其应用

学校图书馆拥有丰富的馆藏文献资源, 服务设备齐全, 服务方式多样, 可为读者提供多类型、多层次的服务。继 2014 年开通移动图书馆之后, 2015 年 9 月开通了“怀化学院图书馆微信平台”, 我校读者可以通过移动终端微信系统检索和利用图书馆的文献资源。同时, 建立了以五溪文化、经典导读等特色专栏为主体的资源推送和传播平台, 在地方文化传承与文献服务等方面取得了良好的社会效果。

截至 2015 年 12 月 31 日, 学校拥有纸质图书 128.5 万册、电子图书 68 万册、纸质现刊 1755 种、非图书类电子数据库 38 个。纸质图书比 2014 年新增 6.5 万册, 生均纸质图书 78.06 册, 生均年进书量 4 册。新增 PRL (ProQuest Research Library) 学术期刊数据库和 APS (美国物理学会) 2 个外文数据库。2015 年馆藏纸质资源流通量为 12.9 万册次, 电子资源访问量为 125.1 万次, 移动图书馆使用总次数为 561.4 万次。

### 4. 教学科研设备及其应用

2015 年底, 学校教学科研仪器设备总值 16064.41 万元, 本科生人均设备值 9760 元, 高出教育部规定的生均值 4760 元; 较上一年新增教学科研仪器设备 2930.05 万元, 新增教学科研仪器设备所占比例为 22.3%, 高出教育部规定比例 12.3 个百分点。

学校现有多媒体教室 169 间、多媒体教室和语音实验室座位数 20836 个。百名生配多媒体教室和语音实验室座位数为 131 座; 有教学用计算机 2780 台、平板电脑 25 台, 百名生配教学用计算机 17.46 台。

### 5. 数字信息及其应用

学校在数字化校园平台建设的基础上, 着力管理系统的整合, 完成了标准化核心机房、数据中心的建设和西区学生宿舍光网改造。启用了校园一卡通系统、办公自动化系统和邮件系统。建设了数字化校园的数据共享中心、统一身份认证、和信息门户三大平台, 并建设了灾备系统。

截至 2015 年 12 月 31 日, 学校已建成标准的三层校园网架构, 万兆主干、千兆互联, 互联网出口总带宽 4.12G。校园网覆盖校内所有楼宇, 以有线或无线方式接入校园网的信息点 7500 个, 电子邮件系统用户总数 1130 个, 在云平台上运行的信息系统 63 个, 充分利用世界大学城空间学习平台, 开放并管理教学空

间 1000 个。目前，学校信息资源采集—处理—交换—综合利用的全过程趋于规范，初步形成数字信息化管理的运行机制，为学校领导和各部门应用信息、分析决策提供技术支持和保障，为学校的教学管理和人才培养提供高效的数字信息服务。

### **三、教学建设与改革**

#### **(一) 专业建设**

##### **1. 不断推进专业结构调整优化**

“十二五”期间，学校按照“做大工科、做强经管、做优教育、做精艺体、做实文理”的专业发展思路，积极建设地方经济社会发展急需、市场前景良好的应用型专业，重点拓展工学、管理学类专业，先后增设了软件工程专业等 14 个专业，基本形成了以工、教、管为主干学科，文、理、艺为支撑学科的专业结构布局。其中，2015 年新增电气工程及其自动化、生物制药等 2 个专业招生，2016 年新增网络与新媒体、数字媒体艺术等 2 个专业招生。与此同时，学校积极探索建立专业退出机制，对于报考率低、就业率低、供过于求的专业采取减招、停招乃至停办的措施，对于有一定市场需求，但规模过大、办学条件薄弱的专业采取限制招生措施。2014 年起相继暂停了音乐表演、广播电视工程和工业设计等 3 个专业的招生。学校“十三五”规划将机械制造及其自动化、土木工程、物联网工程、金融工程等应用型专业作为重点发展的专业，同时拟停办 4-5 个专业，使专业数控制在 55 个以内，进一步完善以基础学科专业为支撑、应用学科专业为主体的专业结构布局。

##### **2. 大力实施特色专业建设**

学校遵循“分类指导、重点扶植、创优建特”的原则，依托优势学科，按照服务地方经济社会发展和区域产业结构调整的要求，重点投入，加强建设，突出应用性特色，努力打造医药健康、商贸物流、生态文化旅游、信息技术、材料工程、先进制造、食品工程和教育类等应用型专业集群，构建国家、省级、校级三级特色专业建设体系。在专业建设中，努力做到错位发展、差异发展、扬长避短、走创新发展之路，在提高水平、打造特色上下功夫，以特色提升竞争力。学校“十二五”建成国家级特色专业建设点 1 个、省级特色专业建设点 7 个、校级特色专业建设点 13 个，初步形成了文理并重、理工协同、基础与应用协调发展的门类较为齐全、优势互补、特色鲜明的专业布局。

##### **3. 积极开展专业综合改革试点**

学校积极开展专业综合改革试点工作，大力推进人才培养模式、教学团队、课程建设、教材建设、教学方法、实践教学、教学管理等专业发展重要环节的综合改革，主动对接市场和行业企业需求，全面实施产教融合、校企合作育人，与行业企业共同制订、修订人才培养方案，共建校内外实践教学基地，共同开发实



验项目，共同实施人才培养过程，加强实践教学环节，强化学生创新精神和实践能力培养。学校有“十二五”国家级综合改革试点专业 1 个、省级综合改革试点专业 2 个、校级综合改革试点专业 6 个，2016 年新增“十三五”省级综合改革试点专业 2 个、校级综合改革试点专业 8 个。为进一步加大产教融合、校企合作育人的力度，顺应经济社会对应用型人才培养的新要求，学校组织实施了“卓越人才”教育培养计划试点专业和校企合作教育试点专业建设，2015 年立项重点建设 4 个“卓越工程师”、2 个“卓越教师”和 1 个“卓越法律人才”教育培养计划试点专业和 4 个校企合作教育试点专业。

## （二）课程建设

### 1. 构建能力导向、模块化的课程体系

学校围绕应用型人才培养目标，不断调整、优化课程结构，构建以能力培养为主线，以专业能力培养为核心的应用型人才培养课程体系。课程体系设置公共能力、专业能力、发展能力三个课程模块，每一模块下根据分解的子能力设置相应的子能力课程模块。在课程设置中，注重解决好四个方面的问题：一是通过对行业企业的深入调查和邀请行业企业专家深度参与，明确社会对专业人才的知识、能力、素质要求，努力实现人才培养规格与产业行业发展和用人单位实际需求无缝对接；二是按照课程内容与职业标准对接及“有用、够用、适用”的原则进行专业课程整合，建构突出实践能力和创新创业能力培养的课程模块；三是增加实验实训课程设置，提高实验实训和实践教学在总学时和总学分中的比例，强化学生实践能力培养。四是将创新创业教育融入专业人才培养体系，开设创新创业教育必修课和选修课，强化创新创业实践；五是将校园文化活动项目化、课程化，作为校、院两级能力素质拓展项目纳入人才培养方案，并提出学分修读要求。

2015—2016 学年，学校共开设课程 1989 门，全年开设课程的班级数 5649 个，其中 40 人以下的课程班 3119 个，占开课班级总数的 55.21%。专业课程设置按学分计算，必修课占 85.17%，选修课占 14.83%（其中公共能力选修课占 4.56%）。全校实践教学课程占课程总门数的 24.35%，实践教学课程学分占总学分的 43.45%，实践课程开出率 100%，“综合性、设计性、创新性”（以下简称“三性”）实验项目占实验项目总数的 57.76%。

### 2. 实施优质课程资源建设与改革

学校持续实行精品课程建设，促进课程教学水平提高和课程资源建设，至“十二五”末，建成省级精品课程 7 门、校级精品课程 107 门，实现了精品课程的教案、大纲、课件、习题、实验项目以及教学文件与参考资料等教学资源上网开放，使精品课程成为优质公共教学资源。2015 年起学校加快课程信息化建设进程，开始引进国内优质慕课资源，用于开设公共选修课、创新创业教育课程，并于 2016 年启动校本慕课、微课建设，积极开发学校的优质课程资源，逐步实现我

校的省、校级精品课程慕课化。截至 2016 年 8 月 31 日，学校引进了慕课 40 门，投入 100 万元建立了网络教学平台，投入 62 万元立项建设 5 门慕课和 60 个微课程。与此同时，积极探索课程改革，实施了研究性教学课程、考核改革课程的建设，累计立项支持 33 门课程进行研究性教学改革试点、50 门课程进行考试改革试点，至 2016 年 9 月完成了改革试点的检查验收。

### **（三）教材建设**

#### **1. 积极使用规定教材和优秀教材**

学校制定了《怀化学院教材建设管理条例》，并出台了《关于哲学社会科学相关专业统一使用马克思主义理论研究和建设工程重点教材的意见》，对教材的选择、征订、使用等各方面作出了明确规定，要求统一使用“马工程教材”，鼓励使用面向 21 世纪课程教材、国家级规划教材和专业教学指导委员会推荐的教材。2015—2016 学年，学校共选用教材 1204 种，其中省部级（含）以上规划和获奖教材为 879 种，学生征订使用教材中，各类规划和获奖教材所占比例为 73.01%。

#### **2. 重视校本特色教材建设**

学校按照创新、效益、择优的原则加强校本特色教材建设，重点支持符合应用型人才培养需要的实验实训教材、校企合作开发的职业技能培训教材以及促进区域经济社会文化发展需要的特色教材。截至 2016 年 8 月 31 日，学校累计立项建设校本教材 61 部（其中 2016 年立项建设 14 部），正式出版发行并使用的校本教材 27 部。

### **（四）教学改革**

#### **1. 不断推进应用型人才培养模式改革**

学校自 2008 年起适应经济社会发展对地方本科院校人才培养提出的新要求，开始探索应用型人才培养模式改革，历经 8 年，逐步明确和强化了应用型人才培养的目标定位，在应用型人才培养的办学理念、培养目标、人才规格、课程体系、培养途径、培养机制等方面取得了较大突破。一是树立了以学生能力发展为取向、通过“三个融通”培养应用型人才的本科教学新理念。二是确定了以学生能力发展为核心，知识、能力、素质协调发展的应用型人才新的培养目标与规格。三是制定和不断完善了以能力培养为主线、以专业能力培养为核心的应用型人才培养方案以及由“公共能力、专业能力、发展能力”课程模块构成的新的课程体系。四是构建了着力增强学生实践能力和创新能力的“三平台、四模块”的实践教学新体系。五是深入探索了产教融合、校企合作协同育人的培养模式。六是探索了适应应用型人才培养需要的课程教学内容、教学方法和考试方法改革。七是对校园文化活动进行了改革创新，将其项目化、课程化，作为能力素质拓展项目纳入人才培养方案，拓展了其育人功能。应用型人才培养模式改革，增强了

学校人才培养的适应性，较大地提高了人才培养质量。该项改革的阶段成果于 2013 年获省级教学成果二等奖，最终成果于 2016 年获省级教学成果一等奖。

## 2. 大力推进课程综合改革

学校在推进应用型人才培养模式改革的过程中，积极探索、实施课程教学内容、教学方法、考试方法等教学综合改革，促使教师将应用型人才培养落到实处。一是按照“有用、够用、适用”的原则优化整合教学内容，增加应用性知识的比例，并将职业标准、企业文化纳入教学内容，促进专业教育与就业无缝对接。二是促使教学方法从“满堂灌”讲授向研究性教学转变。分两批立项资助 33 门课程进行研究性教学方法改革试点，促使教师采用启发式、研讨式、探究式、参与式、案例式等教学方法进行教学。三是考试方式改革全面铺开，分两批立项资助了 50 门课程进行考试方法改革，推动课程考试方法从知识考核向能力考核、结果考核向过程考核、单一考核方式向多种考核方式转变。四是稳步推进公共必修课程教学改革，2015 年出台《关于加强我校学生思想政治工作的意见》、《怀化学院大学英语综合改革实施方案》、《怀化学院师范生教师职业技能训练与考核实施方案》等文件，推进思想政治理论课和大学英语课程教学改革，加强师范生教师职业技能训练和考核，促进学生的综合素质和职业能力提高。

## 3. 全面深化创新创业教育改革

学校认真贯彻《国务院办公厅关于深化高等学校创新创业教育改革的实施意见》和《湖南省教育厅关于深化高等学校创新创业教育改革的实施意见》等文件精神，于 2015 年 9 月启动了创新创业教育改革，制定了《怀化学院关于深化创新创业教育改革的实施方案》，2016 年召开了主题为“以创新创业教育和应用型人才培养模式改革为突破口、全面提高应用型人才培养质量”的怀化学院第四次教学工作会议，进行了深化创新创业教育改革的顶层设计和总动员。已开展的改革工作主要有：成立了领导机构和执行机构，建立了运行机制，明确了各部门的职责；完善了创新创业课程的设置，将创新创业教育融入专业教育；加强了校内外创新创业实践基地建设；组织开展了丰富的创新创业实践活动；改革了学籍和学分管理办法，建立了弹性学制和创新创业学分认定制度等。

### （五）教学研究

学校高度重视教学研究，注重教学改革的顶层设计，鼓励教师抓住应用型人才培养模式、课程体系、课程内容、教学方式、考核方法、校企协同育人以及创新创业教育等重点关键问题开展教学研究。2011—2016 年学校共立项教学改革研究项目 300 项，获湖南省教学改革研究项目 80 项，其中 2016 年学校立项资助教学改革研究项目 70 项，获湖南省教学改革研究项目 27 项。2016 年，学校有 18 项省级教学改革研究项目申请结题，有 16 项通过验收，通过率为 88.89%；

有 52 项校级教学改革研究项目申请结题，有 47 项通过验收，通过率为 90.38%。

2015—2016 学年，教师发表教研论文 130 篇，学校评出第七届优秀教学成果奖 40 项，其中一等奖 8 项、二等奖 14 项、三等奖 18 项，其中分别有 1 项和 4 项获得湖南省第十一届普通高等学校教学成果奖一等奖和三等奖。

## （六）实践教学

### 1. 实践教学改革情况

学校立足培养“工程师、设计师、会计师、物流师、经济师、教师”等“师字辈”的应用型人才，着力学生实践能力和创新创业能力培养，探索构建了“三平台、四模块”的实践教学新体系，即建立了“基本技能训练、综合能力训练、创新创业能力训练”三个层次的实践教学平台，构建了“实验实训、专业实习、创新创业实践、社会实践”四个实践教学模块。在实践教学改革中，一是增加实验实训课程的设置，增加实践教学的时间，大幅提高实验实训和实践教学在总学时、总学分中的比重（图 2）；二是改革实践教学内容，不断更新实验实训项目，提高“三性”实验实训项目的比例，实现从验证性实验为主向“三性”实验为主的转变；三是改革实验教学方式，大力推行开放实验教学，实现从规定性实验向自主性实验转变，由传统型实验管理方式向开放型实验管理方式转变，加强学生创新思维能力和动手能力培养。

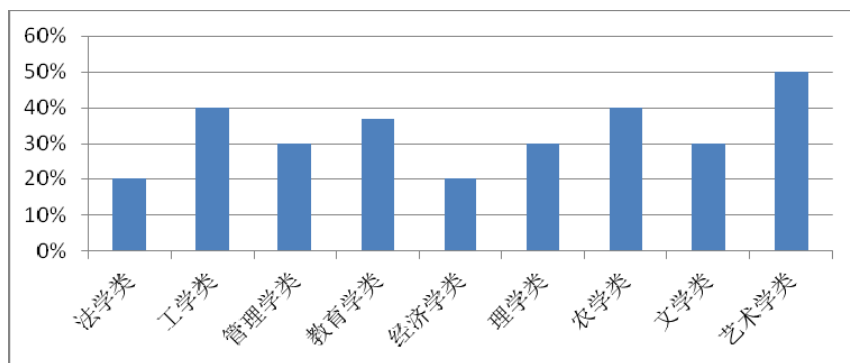


图 2：各专业实践教学课时占专业课时的最低比例

为保障实践教学质量的提高，学校出台了一系列有关实践教学的规章制度，加强实验实训、实习、社会实践、学年论文（课程设计）、毕业论文（设计、创作）、科研训练等实践教学环节的管理，确保实践教学的各个环节落到实处。

### 2. 实践教学基地建设

学校大力加强实验实训室和实习实践基地建设。通过持续多年的中央财政支持地方高校发展专项资金的支持以及学校自身的投入、合作企业的投入，已建成 36 个校内实验实训室或实践教学中心，其中与国内知名企业共建的教学实验室（中心）3 个。与企业、行业、实务部门、事业单位合作共建了 148 个校外实践教学基地和人才培养基地。截至 2016 年 8 月 31 日，学校已有国家级大学生校外实践教育基地 1 个、省级基础课实验教学示范中心 1 个、省级实践教学示范中心

3 个、省级大学生创新训练中心 2 个、省级校企合作人才培养基地 4 个、省级校企合作创新创业教育基地 2 个、省级虚拟仿真实验教学中心 1 个、省级优秀实习基地 8 个。2015-2016 学年，“食品药品检测与质量控制校企合作创新创业教育基地”、“艺术设计类专业校企合作创新创业教育基地”被确定为湖南省校企合作创新创业教育基地，“电子信息与通信工程虚拟仿真实验教学中心”被确定为湖南省虚拟仿真实验教学中心，“通信与信息工程专业校企合作人才培养基地”被确定为为湖南省校企合作人才培养基地。

### 3. 毕业论文（设计、创作）管理

学校十分重视本科毕业论文（设计、创作）工作，不断规范毕业论文（设计、创作）管理。2016 年 3893 份毕业论文（设计、创作）共 3893 个课题，其中在实验、实习、工程实践和社会调查等生产和社会实际中完成的毕业论文（设计、创作）课题 2949 个，占 75.8%。2016 届毕业论文（设计、创作）中获优秀的共有 145 篇，良好的有 1581 篇，优良率达 44.34%。

### 4. 校企合作教育

学校以社会需求为导向，针对社会对人才的知识、能力和素质要求，加强与地方政府、企业、行业合作，深入开展合作教育、合作就业等工作，以合作教育引领应用型人才培养模式改革。一是学校与怀化市及其各县市区签署战略合作协议，实现全方位的对接，以此推动学校与区域内企事业单位和政府部门的合作办学；二是各专业与地方政府、企业、行业建立广泛的联系，与 3 个以上的企业、事业单位和实务部门签订合作办学协议，开展人才培养的有效合作。三是通过与有影响力的企业合作，让企业直接参与专业人才培养方案制订和人才培养过程，引入行业标准，重构课程体系，增强学生职业意识和职业能力培养，实现专业教育与职业教育的无缝对接。四是根据不同专业的培养特点和市场人才需求，探索和实施“课程嵌入”、“定向培养”、“分段教学”（2+2 或 3+1）等形式多样、机制灵活的校企合作办学模式。五是通过校企合作建立数量足够、运行良好的校外实践教学基地和校内实验实训教学平台，实现能力培养和技能训练环境的“真实”和“集成”。

五年来，学校已与怀化市政府及所辖的多数县市区签订了战略合作协议，怀化学院与怀化市的合作于 2016 年被湖南省教育厅批准为“校地合作试点单位”；与 60 家企业签订了校企合作办学协议或共建实践教学基地协议（仅 2016 年我校与 12 家企业签订了全面合作协议，与 8 个企事业单位签订了实习教学基地共建协议），建立了 3 个校内实验实训室和 50 多个校外实践教学基地，开办了“软件工程师班”（与昆山杰谱软件合作）、“通信工程大唐班”（与大唐移动通讯设备有限公司合作）、“酒店管理专业联华班”（与黄山温泉旅游管理有限公司合作）、“我武生物班”（与我武生物股份有限公司合作）、“跨境电子商务新航线订单班”（与

广东新航线跨境电商服务有限公司合作)等8个校企合作教育班。为推动校企合作教育,探索校企合作育人模式,实施了“卓越人才”教育培养计划试点和校企合作育人试点专业建设,通过示范引领推进校企合作教育对所有专业的覆盖。

## **(七) 创新创业教育**

### **1. 加强创新创业教育组织领导**

学校建立健全了创新创业教育的领导体制、工作运行机制和责任落实机制。成立了创新创业教育领导小组,由校长任组长,分管教学、招生就业、团委、学生的副校长为副组长,教务处、招生就业处、团委、学生处、人事处、科技处、地方合作与服务处负责人为成员。成立了创新创业教育中心,挂靠教务处,作为创新创业教育领导小组的执行机构,具体组织、协调全校创新创业教育工作。明确了各相关部门的工作职责和二级学院的主体责任。

### **2. 完善创新创业教育课程体系**

在2016级人才培养方案中,按照“面向全体、合理设置、突出重点、分阶段推进”原则,调整优化课程内容,将创新创业教育融入专业人才培养方案中,开设了“创新创业基础”、“就业创业指导”和“大学生职业生涯规划”等公共必修课,共计6学分;开设了创新创业能力拓展培养的公共选修课,学生修读不少于2学分;开设了具有专业和行业特点的与创新创业紧密相关的专业发展能力课程、各类创新创业实践课程、校院两级创新创业能力培养素质能力拓展项目,学生修读此三类课程不少于8学分。积极推进创新创业教育课程信息化建设进程,引进了10门国内优质的创新创业教育慕课,作为公共必修课和选修课开设。

### **3. 加强创新创业文化建设**

学校将创新创业文化作为大学文化建设的重要内容,有重点、分层次举办讲座论坛,全方位、多方面开展创新创业教育主题活动。校团委仅在2015年一年就开办了5期“我是创客,我来开讲”创客论坛、3期创新创业真人图书馆活动、1期“创新创业与青年担当”主题培训;学生处举办全校性的毕业生励志报告8次;各二级学院聘请校友做有关创新创业教育主题报告和励志报告34次。

### **4. 加强创新创业师资队伍建设**

学校建立了创新创业教育专职教师定期到行业企业挂职锻炼制度,促进教师指导创新创业能力的提高;改革教学、科研评价体系,在教学评价中注重考核教师指导学生实验实训、综合实践、创新创业的能力和成果,在科研考核中加大对应用开发成果和服务地方成效的奖励力度;将指导学生实验实训、综合实践、创新创业的能力和成效作为教师职称评聘的重要内容。完善教学奖励机制,加大奖励力度,鼓励教师在加强学生创新创业能力培养上创新争优。同时,建立兼职教师聘用制度,聘请企业行业的工程技术人员、管理人员以及企业家、创业成功者、

知名校友等做创新创业教育课程兼职教师或学生创业实践指导教师。截至 2016 年 12 月，学校有创新创业教育专职教师 21 人，校外兼职导师 22 人。

### 5. 强化创新创业实践

一是大力实施大学生研究性学习与创新实验计划，2015、2016 年每年立项资助 150 个大学生研究性学习和创新性实验计划项目，并争取到较多的省级、国家级立项。二是大力开展创业竞赛活动，每年定期举办校级大学生创业大赛、挑战杯创业大赛、电子商务大赛等。从 2015 年开始，每年举办一次“互联网+”大学生创新创业大赛，并举办各种创业讲座，各二级学院根据专业特点举办各类创业活动。2015 年参加“互联网+”创业大赛，获得省级二等奖 1 个、三等奖 2 个。三是认真组织学生参加学科竞赛和课外科技活动，鼓励学生发表论文（作品）、申请专利。2015-2016 学年学生在国家、省级各类学科竞赛中共获奖 351 项，其中国家级奖 97 项、省级奖 254 项。四是建立大学生创业孵化园，免费提供场地，并根据项目情况给予一定的经费资助。2015 年下半年通过公开遴选确立了 17 个项目入驻孵化园，学校给予了每个项目 1000—20000 元不等的经费资助。五是采取校企合作的方式设立大学生创业园区，创业园面积 2000 余平方米，建成三年来培育学生创业项目 40 余个，近百名毕业生从创业园脱颖而出。六是启动大学生创新创业俱乐部等各类学生创新创业社团建设，建立了“大学生 KAB 俱乐部”等创新创业社团。

### 6. 加强创业指导服务和创业培训

学校积极落实高校学生创业培训政策，对学生进行创新创业专题培训，2015-2016 学年参加 SYB 创业培训学生 270 余人，参加“小挑战杯”专题培训学生 1179 余人。同时，加强就业信息发布平台建设，为学生及时提供就业创业信息。

### 7. 保障创新创业教育经费投入

2015-2016 年，共安排 80 万元作为大学生创新创业教育运行经费，每年安排大学生创业基金 20 万元用于支持和奖励大学生创新创业项目，每年安排 30 万元用于大学生研究性学习和创新性实验项目立项资助。2014-2016 年，每年安排 130 万元用于组织学科竞赛和对获奖进行奖励，共安排 240 万元用于教师到企业行业社会实践锻炼。此外，还注意积极引进社会资金加入，促进在校生创业，先后与大爱集团、广东哈哈派德互联网信息科技有限公司、中国移动怀化分公司等企业合作设立大学生创业基金，基金总额超过 200 万元，为学生创业教育与实

践提供了有力的资金支持，每年都有 10-12 个创业项目得到基金资助，每年都有近 20 名学生在企业家的指导和资助下进行自主创业。

## （八）国际交流

学校与美国、英国、澳大利亚、新西兰、西班牙、匈牙利、德国、乌克兰、泰国、日本和澳门等 14 个国家与地区的 23 所高校签署了合作协议，在专业合作办学与学分互认、科学研究、教师培养交流、学生交流等方面进行了实质性合作。

2015—2016 学年，学校共聘请外国专家 25 人次，分别来自俄罗斯、美国、英国、西班牙、加拿大、澳大利亚等国家；共派遣 19 名教师出国学习交流；共有 93 名学生出国就业和学习，其中 34 人被国家汉办录取为海外汉语教学志愿者，被派往美洲、欧洲、亚洲和非洲等国家任教，10 人赴俄罗斯参加外交部中俄青年论坛，26 人参加暑期赴美带薪实习，13 人自费出国留学。

## （九）育人环境

### 1. 强化教风学风建设

学校大力推进教风学风建设，出台了《怀化学院关于进一步加强教风建设的十条意见》、《怀化学院关于进一步加强和改进学风建设的十条意见》和《怀化学院关于进一步加强教风和学风建设的实施细则》，形成了有效的教风学风建设协调和推进机制。一方面通过进一步强化责任，建立工作机制，强化了教学单位在教风学风建设中的主体责任和任课教师在课堂教学中第一责任人的意识。加强教师业务水平与实践能力的培养培训，严格教学过程与教学环节监控，完善教师业绩考核与教学奖罚机制，建立与完善优良教风建设的长效机制。另一方面，加强课堂检查与考勤，强化考风建设，严格学籍管理，全面实施各类学科竞赛活动和大学生科技创新计划，通过深化“学风示范班”与“学风标兵班”创建活动在学生中开展目标教育，推行学生党员与干部的“成长计划”，实施学生“朋辈教育项目”，成立“大学生学习与发展指导中心”，完善大学生创业教育机制，建立学风建设评价体系，创造良好的学习与氛围，促进优良学风的形成。2015—2016 学年学生平均到课率 96.29%，比上一学年提高 7 个百分点。考试违规率下降到 0.34%，教师调停课率（按节次数）0.3%，无教学事故。

### 2. 强化资助育人功能

学校资助工作始终坚持“奖助结合、育人为本、助学与励志并重”的工作理念，建立了以助学贷款为主体，通过“奖、助、贷、补、勤”等多种形式，为家庭经济困难学生提供有效资助。建立了“学校、政府、社会”三位一体的资助体系，实现了“不让一名大学生因家庭经济困难而辍学”的目标。2015-2016 学年，发放各项奖助学金总额 1743 万元，其中高校国家奖学金 480 人、助学金 3456 人，国家奖助学金总额 1564 万元；校内奖学金 179 万元，受奖学生 3472 人。同时学校为 813 名学生发放勤工助学酬金 92.4 万元，为 2077 名学生完成生源地贷款 1323 万



元；接受社会资助50万元，资助学生150余人。完善的学生奖助体系保障了家庭经济困难学生顺利完成学业，激励了更多学习优秀学生奋发成才。

### 3. 强化校园文化建设

学校把校园文化活动作为人才培养的重要途径来打造，围绕学生能力素质培养开展校园文化活动。出台《怀化学院大学生能力素质拓展考核认证体系》，实行能力素质拓展项目的学分认证。校园文化活动坚持“五化模式”，即校园文化活动精品化设计、项目化管理、课程化实施、竞赛化考核、全员化参与。认真组织开展“两节一赛”（即“科技读书节”、“校园文化艺术节”、“挑战杯”竞赛）和“成长七彩路—青年素质拓展训练营”，打造校园文化精品。鼓励和支持各二级学院开展各具特色的精品文化活动，打造“一院一品”。2015年，校团委立项开展校园文化活动46个，近4万人次参加活动，极大地促进了学生的素质能力提升。

校园文化活动注重挖掘区域特色文化包括怀化的民族文化、生态文化、稻作文化、红色文化、和平文化，进行鲜活的学生思想政治教育，陶冶学生情操。例如，通过红色资源湘西剿匪史料陈列馆、通道转兵纪念馆等促进大学生知晓历史、图强铭志；通过弘扬袁隆平及“杂交水稻文化”精神，激励大学生专注学习、奋发成才；通过音乐舞蹈学院师生社会实践、艺术采风收集整理再创作的侗族歌舞，启迪学生追求高雅健康的生活。

校园文化建设强调讲好怀化学院故事，打造学校软实力。学校以“讲好怀化学院故事，发出怀化学院最美声音”为宗旨，成立新闻中心，建立了网评员队伍和舆情监测队伍。在对外宣传上，注重校媒战略合作，积极推介宣传学校的各项改革以及典型事迹。近年来，《人民日报》、《光明日报》、《中国教育报》、《湖南日报》等中央、省级媒体刊发我校报道300余篇。

## 四、质量保障体系

### （一）人才培养中心地位

#### 1. 年度工作突出教学中心

为确保教学工作中心地位，在年度工作计划和工作部署上，学校和各教学单位都充分突出教学工作的中心地位。在每学期开学前召开的中层干部会议上，校长都要亲自部署和强调教学工作，在学校年度工作计划中都要用较大的篇幅安排教学工作。2014年上学期至2016年9月校长宋克慧已部署教学工作6次，每次都要就教育教学理念、教学重点工作、教学中存在的问题等进行深入阐述，定目标、提要求。各教学单位也十分注重突出教学工作的地位，紧紧围绕教学中心工作开展各项工作。2016年召开了怀化学院第四次教学工作会议，宋克慧校长作了《以创新创业教育和人才培养模式改革为突破口，全面提高应用型人才培养质量》的大会主题报告，谭伟平书记作了大会总结报告，会议对我校未来几年的教

学改革工作做了顶层设计，提出了深化转型发展和创新创业教育改革的目标、任务和措施。

## **2. 经费安排优先保证教学**

学校在年度预算中优先安排足够的经费保证教学工作的需要，教学建设、教学改革、实践教学、师资培养培训、教学维持费等经费都逐年有一定比例的增长。2014、2015 两年教学日常运行支出分别为 1988.52 万和 2069.73 万元，占经常性预算内教育事业费拨款与学费收入之和的 1.999 亿、2.022 亿的比例分别为 10.0%和 10.23%，两年生均日常运行支出分别为 1247 元和 1288 元，前者接近教育部的规定，后者超过教育部的规定。

## **3. 领导深入教学一线认真研究解决突出问题**

为研究和推动学校的教学工作，推动教学各项改革，促进区域性高水平应用型大学建设，每学期学校党委书记、校长都要带领机关相关职能部门负责人，前往各教学单位开展主题调研工作。在调研中，书记、校长与各学院（中心、部）负责人、教研室主任、专业负责人、教师代表座谈，倾听他们在专业建设、学科建设、教学改革、校企合作教育、教风学风建设、教学条件建设等方面发展愿景和意见建议，了解存在的问题并及时加以解决。此外，每位校领导分别带领职能部门负责人，在每学期开学初深入自己联系的教学单位检查教学情况，在每学期期末考试期间开展考试巡视工作。

## **4. 落实领导干部听课制度**

学校长期坚持领导干部听课制度，将其作为学校教学质量监控和领导干部深入了解教学工作的重要措施加以不断强化。2016 年 5 月学校修订了《怀化学院听课制度》，对学校领导和机关职能部门、服务单位负责人的听课范围及数量进一步明确的规定，并要求每学期对领导干部的听课情况进行统计与通报。2015-2016 学年第一和第二学期校领导和职能部门、服务单位正职听课分别为 379 和 385 节。

## **5. 绩效工资分配向教学一线倾斜**

学校注重提高一线教师的待遇，长期坚持校内津贴分配向教学一线倾斜的政策。学校于 2016 年 5 月又对绩效工资分配方案进行了改革，进一步强化了绩效工资向教学一线倾斜的导向，在教学单位的教师除可享受基础性绩效津贴以外，还可享受兼职津贴、各种奖励性津贴及所在教学单位的缺编费。与机关单位人员相比，教学单位人员的平均绩效工资高出 25%以上。

## **6. 机关部门和服务单位牢固树立服务教学的意识**

学校要求机关职能部门和图书馆、学报等服务单位牢固树立服务教学的意识，努力提高服务水平和服务质量，增强工作执行力，做到想教学之所需、急教

学之所急，为教学在资金、人员、物质等方面提供可靠的保障，及时帮助解决教学中的问题。学校将部门和单位为教学工作服务保障的情况及对教学监控信息的反馈情况作为机关职能部门和服务单位年度考核的重要内容。

## （二）教学质量保障体系

### 1. 教学质量保障制度

学校针对课程教学大纲、课堂教学质量、实验教学与实习、毕业论文（设计、创作）、专业建设、课程建设、师资队伍建设、考试与成绩评定等各个教学环节制定、修订了质量标准和管理要求，健全了主要教学环节的质量标准，为落实应用型人才培养目标和保障教学质量奠定了坚实的基础。

学校不断完善和健全教学管理制度。2015-2016学年根据《怀化学院章程》的要求对原有的144个教学管理文件进行了整合、修订和优化，形成了新的由78个文件构成的完善的教学管理制度体系，保证了教学工作的正常运行和教学管理的科学化与规范化。

学校通过不断加强教学质量监控方面的制度建设来健全学校的教学质量保障体系。2015-2016学年学校修订了《怀化学院教学督导条例》和《怀化学院教学质量监控信息发布与反馈实施办法》，新出台了《怀化学院教学单位教学质量监控工作实施细则》，规范了教学督导工作，强化了教学质量闭环管理，落实了学院（中心、部）的教学质量保障主体责任。

### 2. 教学质量监控机制

学校健全了“四个三”的教学质量监控运行机制，充分发挥学校、各学院（中心、部）和教研室三个管理层次，教务处、教学督导团和学生教学信息员的巡视、检查和反馈的三支管理队伍，期初、期中和期末三次重点教学检查，教学工作例会、教师教学工作座谈和学生教学座谈三个重要会议在教学监督与教学检查中的重要作用，使教学监督与教学检查形成了多层次、全方位、立体化的格局。

学校充分发挥教学督导在教学质量监控与评价中的重要作用。校教学督导工作秉承“以人为本、督导与提高、督察与反馈、督导与服务”的工作原则，充分发挥对教学工作和教师课堂教学的监控、指导、咨询、评比等作用。2015—2016学年，教学督导团重点对新进教师、青年教师、学生评价排名靠后的教师、学生反应比较大的教师进行了教学跟踪听课，对青年教师教学比武、考试改革试点课程、期考试卷、本科毕业论文（设计、创作）进行了专项检查，促进了教师教学水平的提高和教学管理规范。本学年教学督导团成员共听课 1092 节，人均每学期听课 42 节。

学校秉承“以学生为评价主体、以过程性评价为主要形式”的工作思路，借助信息化手段，通过教学督导团、学生信息员、学生教学通讯员这三支主要队伍，通过《学生座谈会纪要》、《教学舆情》和《督导月报》三大平台，多渠道收集

教学质量监控信息并按期发布，要求相关教学单位与职能部门对信息及时进行反馈，对发现的问题限期整改，并将教学监控信息的反馈及问题的整改情况纳入教学单位年度考核评估。2015—2016 学年，教学质量监控与评价中心组织召开了督导团例会 6 次，编辑发布《督导月报》6 期；到学院（中心、部）组织了 32 次教学座谈，形成并及时发布《学生座谈会纪要》32 期；编辑发布网络电子报《教学舆情》9 期。各教学单位都能及时对监控信息进行反馈，并针对发现的各种问题，及时召开会议研究，及时找相关教师谈话、督促整改。

学校认真抓好每学期学生网上评教工作，将网上评教得分与教师考核评优和职称评定挂钩，督促教师认真开展教学、落实教书育人责任。2015 年 12 月—2016 年 1 月，学生网上评价了 657 名专任教师的课堂教学，涉及 1500 门课程，优秀率 91.2%、良好率 8.13%、一般 0.67%。每学期学生网上评教在 15056 人次左右，学生网上评教覆盖率 100%。

### 3. 教学质量激励措施

学校实行教学奖励制度，形成有力的教学导向。2016 年上学期对《怀化学院教学奖励条例》进行了修订，扩大了教学奖励范围，实现了教学奖励对教学工作各个环节的全覆盖，设置了教师荣誉奖、教学成果奖、教学研究奖、优秀教材奖、教学质量奖、学科竞赛奖、教学管理奖、教学建设奖等 8 类奖项；提高了教学奖励的力度，奖励金额较以前大幅增加，形成了多层次、全方位、立体化、强导向的教学奖励机制。2016 年学校评选出校级教学团队 8 个、校级青年教师培养对象 7 名，青年教师教学比武共评出一等奖 8 名、二等奖 12 名；2015 年评出教学管理先进个人 23 名。

学校实行学生学习奖励制度，激发学生的学习热情。学校建立了旨在树立学习标兵、激发学习信心、明确学习目标、引领成长成才的集体奖励与个人奖励相结合、物质奖励与精神奖励相补充的多级奖励体系。在个人奖励方面，有国家奖学金、国家助学金、农林师专奖学金，学校奖学金、学习成绩奖学金、各类学科竞赛奖励、挑战杯、著作、论文、文学、新闻等作品奖励、学生专利作品奖励、大学生创新性实验项目、优秀实习生、社会与企业的资助奖学金等。在集体奖励方面，有集体学科竞赛奖励、省级以上（含）政府部门授予荣誉的配套奖励等。2015—2016 学年，学校共评出的国家奖学金、国家励志奖学金和国家助学金覆盖了全校 28% 的学生，加上校级奖学金，奖助学金发放率占全校学生的 40%。2015—2016 学年，学生参加国家、省级各类学科竞赛，共获 351 项奖项，其中国家级奖项 97 项、省级奖项 254 项。学校立项资助大学生研究性学习与创新性实验项目 150 项，其中 14 项获省级立项、4 项获国家级立项。

学校鼓励教师到国内外高校和科研院所进行培训、到企业参加实践锻炼，促

进教师的教学能力和实践指导能力提高。学校健全了教师教学发展的多种培养培训机制，对新进教师开展岗前培训、教学规范与教学方法培训，推行导师制、助教制度和督导组专项督导等，促使新进教师尽快熟悉教学、适应教学需要。对中青年教师要求利用假期或脱产到企业进行实践能力锻炼。对教学科研骨干采取到国内、外知名高校访学、进修交流等方式，提高教学科研水平。2016年，学校对29位新进教师实行了导师制并进行了教学规范与教学方法培训，派出135位教师到国内知名高校进修和企业实践锻炼，派出19位教师到国外高校进修学习交流。

### **（三）专业评估及课程评估**

2012年增设的软件工程、商务英语专业于2016年5月顺利通过省教育厅组织的本科专业办学水平评估和新增学士学位授权学科专业评估。学校对目前获立项资助的7门省级精品课程和63门校级精品课程进行了跟踪检查，对2014年立项的12门研究性教学课程和23门考试改革课程进行了检查验收，对2013年实行“课程提纲”的专业基础课程进行了效果评价。

## **五、学生学习效果**

### **（一）毕业生外语应用能力**

2016届非外语专业毕业生英语四级考试通过率为50.2%，英语六级考试通过率为7.9%；英语专业毕业生专业四级等级考试通过率为91.6%。

### **（二）毕业生计算机应用能力**

2016届非计算机专业毕业生通过湖南省计算机应用水平等级考试（HNCRE）比例为94.9%，通过国家计算机等级考试（NCRE）比例为19.6%。

### **（三）毕业生职业资格证书考证情况**

学校鼓励毕业生积极参加各种从业资格证书的考试且有较高的通过率，如2016届国际经济与贸易专业的学生考取会计资格从业证的获得率为41%，2016届旅游管理专业学生导游证获得率为45%，2016届法学专业毕业生通过国家司法考试比率为15%。

### **（四）学生创新创业能力**

#### **1. 创新性项目**

2015-2016学年，学校共确定大学生研究性学习和创新性实验计划项目150项，其中14项被确定为湖南省大学生研究性学习和创新性实验计划项目、4项被确定为全国大学生研究性学习和创新性实验计划项目。

#### **2. 竞赛项目**

2015-2016学年，学生参加国家、省级各类学科竞赛、创新活动、技能竞赛、文艺体育竞赛等共获奖351项，其中国家级奖97项、省级奖254项。

#### **3. 创业项目**

2016 届毕业生中自主创业的学生共 40 人。在 2016 年“创青春”湖南省大学生创业大赛中，参与学生达 2617 人，共有 313 件作品在学校获奖、7 件作品获湖南省铜奖。在全国“互联网+”创新创业大赛中，获省级三等奖 1 项。

### （五）学生毕业情况

2016 届本科生毕业率为 95.31%、学士学位授予率为 90.14%。近五年应届本科生平均毕业率为 96.81%、学士学位平均授予率 93.07%。具体情况见表 5。

表 5：2012—2016 届本科生毕业率、学位授予率情况一览表

年份	应届毕业生数	毕业生数	毕业率	授予学位数	学位授予率
2012 届	3533	3466	98.1%	3424	96.9%
2013 届	3699	3601	97.3%	3516	95.1%
2014 届	3741	3635	97.2%	3532	94.4%
2015 届	3726	3541	95.03%	3411	91.55%
2016 届	3885	3703	95.31%	3502	90.14%
合计	21789	21096	96.81%	20378	93.52%

### （六）硕士研究生录取情况

2016 届毕业生录取硕士研究生 268 人，占毕业生总人数的 6.91%。

### （七）毕业生就业情况

学校成立了由招生就业处管理人员、各学院（部）就业专干和学工队伍组成的毕业生就业工作小组，开设了《大学生就业创业指导》等课程，建设了云就业服务平台、就业微信公众号，实现了微信、网站一体化的就业信息分类查询和推送、网上咨询、网上办公、数据统计和分析等服务功能，并嵌入全国高校毕业生就业信息一体化系统、全国高校毕业生就业管理与监测系统，链接了湖南省毕业生就业网，大大提高了就业创业工作的信息化服务水平。组织举办了 2 场校园大型招聘会与 10 场行业性与区域性招聘会，到会的用人单位达到 828 家，提供岗位 13078 个，有效地促进了毕业生的就业。截至 2016 年 8 月 31 日，2016 届毕业生初次就业率 93.14%，毕业生初次就业率呈现上升趋势（图 3）。

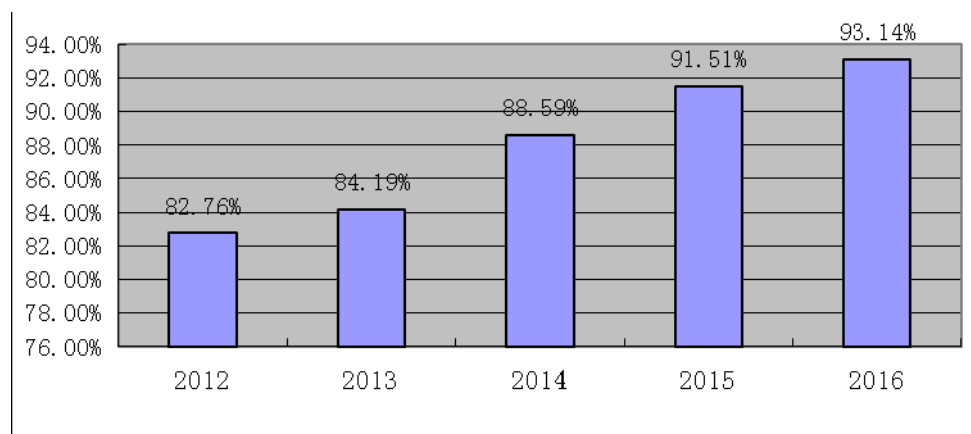


图 3：2012—2016 届毕业生初次就业率

2016 届毕业生就业的区域与往年比没有太大的变化（表 6），到外省就业的人数略有增加，基本保持在省内省外就业人数各占一半的格局。

表 6：2016 届毕业生就业区域分布（不含升学、出国）

区域		湖南地区（1479 人）			外省地区（1831 人）				
		怀化	长沙	其他地区	珠三角	长三角	福建	北京	其他地区
合计	人数	490	476	513	703	444	85	111	488
	比例 (%)	14.80	14.38	15.50	21.24	13.41	2.57	3.35	14.74
		44.68			55.31				

2016 届毕业生就业单位性质的统计中，学生创业的明显增加，2016 届有 40 名学生进行创业，较前几年有较大增幅，体现出学校在响应国家提出的“大众创新，万众创业”，以创业带动就业的工作要求上措施得力，效果明显（表 7）。

表 7：2016 届毕业生就业单位性质分布

项目	政府机构	事业单位	企业	部队	灵活就业	出国	升学	参加国家地方项目就业	创业
人数	56	652	2372	16	2	33	268	172	40
比例 (%)	1.44	16.81	61.18	0.41	0.005	0.085	6.91	4.43	1.03

2016 年，学校通过跟踪回访和调查问卷等方式开展了毕业生质量与就业工作的调查，共发放怀化学院毕业生跟踪回访调查问卷 2919 份，用人单位对怀化学院毕业生的评价调查问卷 168 份，调查结果如表 8、表 9。

表 8：2016 年毕业生对学校教学及就业满意度调查结果

观测点	调查内容	选项	比例
毕业生对学校就业工作及就业状况的满意度	1. 对当前的就业状况满意程度	A. 非常满意	7.12%
		B. 满意	84.76%
		C. 不满意	8.12%
	2. 目前从事的工作与所学专业的相关度	A. 非常相关	17.25%
		B. 相关	60.70%
		C. 基本相关	18.25%
		D. 不相关	3.79%
	3. 目前从事的工作与理想的职业达成度	A. 非常一致	5.68%
		B. 一致	58.42%
		C. 基本一致	34.07%
		E. 不一致	1.83%
	4. 对母校的就业指导与服务满意度	A. 非常满意	17.13%
		B. 满意	71.36%
C. 不满意		11.51%	

毕业生对学校教学工作满意度及建议	1. 对母校老师们的授课满意度	A. 非常满意	19.56%
		B. 满意	68.52%
		C. 不满意	11.92%
	2. 对母校的实践教学满意度	A. 非常满意	19.56%
		B. 满意	68.51%
		C. 不满意	11.92%
	3. 对母校的课程设置满意度	A. 非常满意	17.13%
		B. 满意	71.22%
		C. 不太满意	11.64%
	4. 对母校的专业设置满意度	A. 非常满意	18.81%
		B. 满意	71.81%
		D. 不太满意	9.39%
	5. 对母校的人才培养满意度	A. 非常满意	16.89%
		B. 满意	72.49%
		C. 不太满意	10.62%
	6. 是否愿意向亲友推荐母校	A. 非常愿意	17.13%
		B. 愿意	36.28%
		C. 比较愿意	27.61%
D. 不太愿意		16.24%	
E. 很不愿意		2.74%	
毕业生对学校教学工作满意度及建议	7. 母校在教学方面最值得改进的方面（最重要的3项）	A. 师资水平	10.41%
		B. 教学方法和手段	18.26%
		C. 专业课内容及安排	19.87%
		D. 公共课内容及安排	11.19%
		E. 实践教学	23.93%
		F. 考核方法与教学评价	11.78%
		G. 其他	4.58%

表 9：2016 年用人单位对怀化学院毕业生满意度调查

观测点	调查内容	选项	比例
用人单位对毕业生质量的满意程度	1. 适应能力	A. 非常满意	19.12%
		B. 满意	80.88%
		C. 不满意	0
	2. 创新能力	A. 非常满意	11.76%
		B. 满意	82.35%
		C. 不满意	5.88%
	3. 敬业精神与职业道德	A. 非常满意	25.00%
		B. 满意	72.06%
		C. 不满意	2.53%
	4. 专业知识与技能	A. 非常满意	19.12%
		B. 满意	77.94%
		C. 不满意	2.94%



	5. 吃苦耐劳精神	A. 非常满意	22.06%
		B. 满意	75.00%
		C. 不满意	2.53%
	6. 团队合作精神	A. 非常满意	25.00%
		B. 满意	73.53%
		C. 不满意	1.47%
	7. 组织协调	A. 非常满意	20.59%
		B. 满意	76.47%
		C. 不满意	2.94%
	8. 自主学习	A. 非常满意	19.12%
		B. 满意	79.41%
		C. 不满意	1.47%
9. 抗压抗挫	A. 非常满意	20.59%	
	B. 满意	87.93%	
	C. 不满意	4.41%	
10. 灵活应变	A. 非常满意	16.18%	
	B. 满意	79.41%	
	C. 不满意	4.41%	
11. 语言表达	A. 非常满意	26.47%	
	B. 满意	69.12%	
	C. 不满意	4.41%	
12. 执行力	A. 非常满意	27.94%	
	B. 满意	72.06%	
	C. 不满意	0.00%	
用人单位对学校培养工作及工作建议	1. 对我校人才培养工作的满意度	A. 非常满意	30.88%
		B. 满意	64.70%
		C. 不满意	4.41%
	2. 认为毕业生所在院校应重点加强?	A. 专业知识的学习	25.00%
		B. 职业素养的培养	44.11%
		C. 学习与人交往能力	22.06%
		D. 加强文体训练	4.41%
		E. 其他	4.41%

从表 8、表 9 可得知，毕业生对学校工作满意度较高，满意率达到了 80%以上，对当前工作单位满意度也较高，达到了 80%以上。用人单位对我校毕业生的满意度达到了 95%以上。由此可见，我校近几年的教育教学成效显著，社会各界、受教育者（学生）的认可度高。

### （八）学生身心素质情况

学校建立了校、学院（中心、部）、班级和寝室构成的四级心理健康监控网络体系，及时掌控学生心理健康动态。成立大学生心理健康教育咨询协

会和建立了湖南省合格心理咨询室，实施心理健康教育，接受学生的心理咨询。通过加强心理咨询教师队伍建设、普及心理健康知识、开展心理健康活动、及时筛选和排查心理问题学生等措施，极大地提高了我校学生心理健康水平。目前全校学生心理健康状况优良率达 94%以上。全校学生体质测试合格率为 94.57%。

## （九）毕业生成就情况

### 1. 李志华

音乐舞蹈学院 2007 届毕业生，云南昆明人，现任中国民族管弦乐学会会员，中国葫芦丝巴乌专业委员会常务理事，云南省葫芦丝巴乌专业委员会副会长等职，他所发表的葫芦丝作品《苗家花山节》、《彝山乐》、《欢乐的山寨》被收录为上海音乐学院社会艺术考级曲目，先后出版发行了《美丽的金孔雀》、《云南民乐》、《香格里拉》等多张个人专辑，编著出版了《葫芦丝巴乌演奏教程》、《中国葫芦丝、巴乌名曲荟萃》两部专著，先后在全国各地成功举办了 30 多场音乐会，曾受邀出访加拿大、澳大利亚、韩国、日本等国家演出。大学期间（2005 年）李志华获文化部“中国文化艺术政府奖”——文华奖，被中央文化部领导誉为“中国最年轻有为的演奏家之一”。其个人传略被收入文化部编辑的大型中国艺术文献《艺术中国——中国艺术丰碑与著名艺术家概览》一书。

### 2. 杨运大

文学与新闻传播学院 2006 届毕业生，湖南省双牌县人，现任湖南省龙山县乌鸦乡宣传统战委员、副乡长。从湘西龙山县红岩中学教师到龙山县乌鸦乡副乡长，从机关到基层，几年来，杨运大的脚印遍布了湘西大山深处的土家山寨。在从教期间，他不仅要关心学生的学习，对学生的实际困难同样尽心尽力。他每月一千多元的工资，除了必要的生活开支，几乎全部用于走访贫困学生，他将大山深处贫困学子的信息和求学愿望整理归类，发布在中国青年网、红网、龙山网等网站上，引起了许多热心网友和爱心人士的关注，他通过网络筹集资金 36.7 万余元，资助 100 名贫困学子，让 10 名大山里的孩子走进了上海世博园……在地方工作期间，他发挥自己的特长，发表了数百篇报道，为地方经济的发展做出了巨大贡献。2007 年 7 月 23 日，共青团中央授予他“中国青年志愿服务铜奖”荣誉称号；2010 年 5 月 4 日，共青团中央授予他“全国优秀共青团员”荣誉称号。谈及中国梦，杨运大表示：“我的‘中国梦’很简单，就是湘西地区能与全国共同发展、共同进步、共享改革发展取得的伟大成果；有更多的人加入志愿服务队伍，让更多的人得到帮助；通过努力在事业上能取得一点成绩，多一点收入，让家人生活得更好一点，这样才能对得起他们对我的支持。”

### 3. 袁林

生物与食品工程学院 2009 届毕业生，四川阆中人，现任北京大学医学部副

研究员，硕士研究生导师。2009—2015年在中国人民解放军军事医学科学院师从中国科学院贺福初院士和张令强研究员，攻读生物化学与分子生物学专业硕士、博士学位，2015年获理学博士学位。2015年8月，在北京大学医学部面向全球招聘四名优秀人才中，成功入选，被聘为副研究员，并入选北京大学医学部“优秀博士培养计划”及“百人计划”。袁林主要从事蛋白质翻译后修饰等研究工作，目前主要研究蛋白质修饰在肿瘤、抗病毒免疫以及生殖中的作用。他在攻读硕士、博士期间取得突出的科研成果，以第一作者身份在《Nat.Cell Biol.》、《EMBO Rep.》、《J.Biol.Chem.》等国际著名学术刊物发表相关研究论文多篇，并获得多项专利。

#### 4. 电子信息科学与技术专业国防科大工作团队

电气与信息工程学院电子信息科学与技术专业自2010届开始，共有周善祥（2010届）、李志文（2011届）、黄津毅（2012届）等12位具有硬件工程师或系统测试工程师资质的毕业生先后应聘进入国防科技大学四院（北斗卫星导航研究中心）、一院（空天图像处理与视觉导航研究中心）、电子工程学院导航中心、网络研究所、计算机研究所等单位工作，参与天河一号、天河二号超级计算机系统与北斗卫星导航系统等重大科研项目，在工作中表现突出，周善祥等部分毕业生先后荣立二等功或三等功，或被评为优秀工作者。

## 六、特色发展

### （一）面向社会需要，打造应用性特色

学校自2008年起确立了应用型地方本科院校的办学定位，2015年在《怀化学院章程》中进一步明确了“建设区域性高水平应用型大学”的办学目标和发展定位。八年来，学校坚持社会需求导向，不断推进应用型转型。一是针对地方经济社会发展和产业转型升级的需要，建设了一批地方经济社会发展急需、市场前景良好的应用型专业，如电气工程及其自动化、网络工程、软件工程、生物制药、材料科学与工程、食品质量与安全、风景园林、财务管理、酒店管理、服装与服饰设计、产品设计等，使专业结构明显改善，工学、管理学和经济学类专业已占专业总数的48%，专业设置的应用性凸显。二是大力发展应用性学科，构建应用研究科研平台。学校“十二五”期间重点建设了金融学、民俗学、设计学、计算机应用技术、旅游管理、无线电物理、应用化学等10个校级应用性学科，“十三五”又确立重点建设光学工程、材料学、检测技术与自动化装置、设计学、金融学、计算机应用技术、语言学及应用语言学、旅游管理、民俗学等9个应用性学科，占重点建设学科点的50%。同时，以省级重点实验室、研究基地为基础，着力打造资源植物保护与利用协同创新中心、民族民间文化艺术协同创新中心、材料技术工程中心、光电信息与智能控制工程中心、商贸经济研究中心、管理科学研究中心等6

大校级应用研究平台，提高学校应用研究水平。应用性重点学科建设和应用性科研平台的建立凸显了学校科学研究的应用性，为应用型专业的发展提供了强有力的支撑。在2016年我校获得的51项省部级以上的科研项目中，应用研究项目有37项，占72.5%。三是大力推进应用型人才培养模式改革，逐步完善了应用型人才培养体系，包括构建了在人才培养规格上融“知识、能力、素质”为一体，在人才培养的内容上融“公共能力、专业能力、发展能力”为一体，在人才培养途径上融“理论教学、实践教学、校园文化活动”为一体的应用型人才培养模式；建立和完善了“三平台、四模块”的实践教学体系；探索推行了产教融合、校企合作育人模式；推进了“双师双能型”教师队伍建设并取得明显成效。应用型人才培养体系的建立和完善凸显了学校人才培养的应用性。

## （二）立足当地资源，打造地方性特色

学校立足怀化及武陵山片区丰富的自然资源、文化资源和优势产业，打造省、市、校级特色科研平台，促进优势特色学科专业建设和应用型人才培养。为发挥怀化及武陵山片区自然资源优势，学校相继获批建立了民族药用植物资源研究与利用湖南省重点实验室、武陵山片区生态农业智能控制技术湖南省重点实验室、湘西药用植物与民族植物学湖南省高校重点实验室、聚乙烯醇纤维新材料与制品湖南省工程实验室、怀化市特色农产品资源加工重点实验室、怀化市功能无机及高分子材料重点实验室等6个省、市级科研平台，以及武陵山片区风景园林景观资源研究中心等10余个校级科研平台，开展民族药用植物资源、山地生态农业、高分子材料、特色农产品加工等地方优势自然资源、产业的研究与开发，取得了较显著的成果，形成了地域特色鲜明的学科特色和科研方向，促进了生物工程、食品科学与工程、食品质量与安全、制药工程、电子信息科学与技术、材料科学与工程、材料化学、风景园林等专业的特色办学。为发挥怀化及武陵山区文化资源优势，学校相继获批建立了湖南省民间非物质文化研究基地、湖南省和平文化研究基地、湖南省民族民间文化艺术研究中心、湖南省民族传统体育研究与训练基地、湖南文化遗产翻译与传播基地、怀化市工业产品设计与文化创意研究中心、武陵山片区民间文化传承与发展协同创新中心、湖南省学前教育研究基地等8个省、市级哲学社会科学研究基地，开展了怀化及武陵山片区的非物质文化、和平文化、民俗、民间艺术、民间音乐、民族传统体育、基础教育等的系列研究，已在侗族医药研究与开发、侗族傩戏的保护、侗族大歌和苗族歌鼗的传承、侗族节会文化研究、民族服饰研究、侗族文化翻译、民间竹编研究等方面取得了

显著的研究成果，形成了具有鲜明地域特征的我校人文社会科学特色学科和研究方向，推动了旅游管理、艺术设计、音乐、体育类专业的特色发展。除上述省、市级平台外，我校还建立了 23 个旨在开展地方性应用研究的校级研究平台，全面推进我校开展符合地方经济社会需要的应用研究，提高我校服务地方经济社会发展的能力。在 2016 年我校获得的 51 项省部级以上的科研项目中，地方问题研究的项目有 24 项，占 47.1%。同时，学校注重将取得的具有地方特色的科研成果转化为特色教学资源，增加课程教学内容，开发校本教材，开设特色课程，使人才培养更接地气。

学校加强与地方及其企业的合作，主动服务当地经济社会发展。2012 年以来，学校加强与地方政府、企事业单位的联系和交流，积极开展合作，不断拓展社会服务的领域和区域，先后与怀化市人民政府、麻阳县人民政府、通道县人民政府、新晃县人民政府、沅陵县人民政府、溆浦县人民政府签署了战略合作协议，与正清制药、怀仁集团、湘虹葛业、新晃老蔡牛肉食品有限公司、麻阳农民专业合作社等 20 多加企业签订了产学研合作协议。学校从科技、文化、决策、教育等四个方向，以各学院（中心、部）为单位，构建了 39 个服务平台，每个服务平台都各自的明确的服务方向与服务职能，主动开展各有特色的服务地方工作。仅在 2015 年，学校实施地方服务项目 59 项、地方合作项目 33 项，引进资金 324 万元。2016 年，我校负责策划、创作、编排了新晃侗族自治县成立 60 周县庆大型文艺演出《盛世嘎玛》，取得了巨大成功，获得普遍赞誉；我校学生负责完成的新晃侗族自治县 60 周县庆墙画，独具特色，产生了很大的影响。

### （三）服务区域发展，打造民族性特色

作为座落在多民族地区的地方高校，学校十分注重发挥其服务民族地区经济社会发展的作用，在科学研究和人才培养上彰显民族性特色。在学科建设和科学研究中，学校坚持聚焦怀化市及武陵山片区民族文化和民族发展问题研究，重点开展了民族医药、民俗旅游、民族文化、民族民间艺术的研究与开发，已在侗族医药研究与开发、侗族傩戏的保护、侗族大歌和苗族歌鼙的传承、侗族节会文化研究、民族服饰研究等方面取得了显著的研究成果。在专业建设和教学中，注重将丰富的侗族、苗族、瑶族、土家族文化、艺术知识纳入相应课程教学内容，或直接开设诸如民族传统体育、民间木雕与石雕、民间竹编技艺等特色课程；建成了面积达 1200 平方米集收藏、研究、展示和传承于一体“五溪流域民族民间艺术实践中心”，打造了深化民族性办学特色的多功能平台，也成为了学校民族文化研究的展示窗口。学校实现了与怀化市体育局、怀化市旅游局、麻阳苗族自治

县、新晃侗族自治县、沅陵县等市政府部门和县级政府就民族体育、民俗旅游、民间雕刻、侗族村寨遗产等民族文化挖掘与开发方面的服务与合作，助推了学校办学的民族性特色形成。

## **七、需要解决的问题**

尽管学校的改革发展与办学实践取得了可喜的成绩，但与地方经济社会快速发展对高等教育的要求相比还存在一定的差距。主要表现在以下几个方面：

### **（一）专业建设不能完全适应转型发展的需要**

学校专业结构和布局还不够优化，专业的优势特色还不十分明显，专业结构还存在专业数量偏多、优势特色专业偏少，基础学科专业偏多、应用型专业偏少等问题；专业内涵上存在与地方经济社会发展需求对接的专业、专业群偏少，服务地方经济社会能力还不足等问题；专业布局上存在教学资源整合不够，资源共享受限，学科平台支撑不足等问题；专业动态调整上，对“进口不旺、出口不畅”的专业淘汰力度还不够，办学效益偏低。

### **（二）应用型人才培养模式改革的深度和广度不够**

应用型人才培养模式改革的进度不平衡，部分学院对应用型人才培养的特点、要求和路径研究不够，精力投入不足，导致改革不到位、效果不明显；对不同类专业的应用型人才培养模式的多样化探索不深，创新不够；学校整体推进产教融合、校企合作育人的力度需进一步加大，校地、校企合作的广度、深度需进一步拓展，合作的方式、途径与内涵需进一步加强与深化；实验实训项目特别是综合性、设计性、创新性实验项目建设和更新比较滞后。

### **（三）创新创业教育全面推进不够**

部分干部、教师对深化创新创业教育改革的重要性和紧迫性认识不足，理念转变没有到位；对创新创业教育的定位还较模糊，与专业教育的有机结合还不够；创新创业实践平台还较少，经费投入还不够；推动创新创业教育改革深化的体制机制还需进一步完善，推进措施还不够得力。

### **（四）师资队伍对应用型人才培养的适应性还不强**

师资队伍中学术型师资比例偏大，“双师双能型”教师比例偏低；专业建设的领军人物缺乏，部分新开专业师资不足；青年教师比例偏高，聘请企业行业兼职教师的力度不大。这些都成为影响应用型人才培养质量提高的瓶颈。

### **（五）教学质量保障评价体系还不够完善**

适应应用型人才培养和创新创业教育改革要求的教学质量保障体系还不够完善，表现在：应用型人才质量标准包括各专业质量标准和各教学环节质量标准还不完善；教学单位的教学质量保障主体责任没有完全落实；教学质量的外部评价机制还未完全建立和有效运行，教学质量的闭环管理还有待加强。